

Direction Départementale Jeunesse et Sports de la Nièvre



« Etre jeune dans la Nièvre »

Synthèse des résultats de l'enquête et de l'analyse croisée des partenaires

Décembre 2008

Sommaire

1. Rappel du contexte et de l'objet	3
2. Le questionnaire	5
3. Les résultats de l'enquête	7
3.1 Synthèse des données « Public »	7
3.2 Synthèse sur la facilité d'accès à l'information	7
3.3 Synthèse sur les sources d'information	9
3.4 Synthèse sur l'accès à la culture, aux loisirs, aux sports	10
3.5 Synthèse / projet professionnel, formation, emploi	12
3.6 Synthèse / Expression, participation des jeunes	13
ANNEXES	14
Quelques tableaux significatifs	

1. Rappel du contexte et de l'objet

Ce document est composé de deux parties :

- Présentation du questionnaire et de la synthèse des résultats de l'enquête « Être jeune dans la Nièvre »
- Présentation de la synthèse des échanges entre les partenaires sur les résultats de cette étude lors de la réunion du Conseil Départemental Jeunesse, Sports, Vie Associative (CDJSVA) .

L'enquête « Être jeune dans la Nièvre » a été réalisée auprès de 1000 jeunes nivernais de 16 à 25 ans afin de mieux comprendre la manière dont ils se représentent :

- l'accès à l'information
- l'accès aux pratiques culturelles, sportives et de loisirs
- le soutien qu'ils trouvent en matière de projet professionnel et de recherche d'emploi
- la manière dont ils sont écoutés et peuvent participer à la vie collective.

Elle a été réalisée auprès de 1000 jeunes de la Nièvre afin de préparer une réunion sur les questions de jeunesse dans le cadre du Conseil Départemental de la Jeunesse des Sports et de la Vie Associative (CDJSVA), auquel ont participé des jeunes, des fédérations de jeunesse, des institutions (services de l'Etat, collectivités territoriales, CAF..), le Préfet.

Les quatre thèmes du questionnaire (information, accessibilité aux pratiques, projet professionnel, participation) sont ceux qui sont ressortis de réunions préparatoires conduites par la Direction Départementale Jeunesse et Sports avec quelques animateurs jeunesse de centres sociaux et une dizaine de jeunes qui participent aux activités de celles-ci.

L'objectif initial du questionnaire (recueillir le sentiment des jeunes sur tous ces thèmes et essayer d'en dégager des pistes concrètes à partir d'un questionnaire de deux pages !) était probablement trop ambitieux, le contenu trop large... Force est de constater que le questionnaire n'a pas pu aborder suffisamment en profondeur certaines questions (en particulier la question des partenaires sollicités en matière de recherche d'emploi...). Par ailleurs la population interrogée ne reflète pas la réalité sociologique de la jeunesse de la Nièvre.

Cette étude n'a donc pas la prétention de retranscrire ce que pensent les jeunes de la Nièvre ni de décrire l'ensemble des phénomènes auxquels ils se trouvent confrontés mais le panel de 1002 réponses ici analysées permet de mettre en évidence quelques problèmes récurrents dont la résolution

n'appartient pas aux seuls jeunes. Ces réponses ne peuvent se construire que par une implication des divers acteurs dans une politique jeunesse qui place les jeunes et la réalité des territoires au centre de la réflexion.

Essayant d'éviter le double écueil inhérent à toute enquête (celui qui consiste à faire dire à l'enquête ce qu'elle ne dit pas et celui qui consiste à dire que l'enquête ne dit rien), que nous apprend cette étude ?

Globalement, les résultats de cette enquête ne nous apprennent pas beaucoup de choses nouvelles, cependant, ils confirment qu'un certain nombre de « problèmes de jeunesse » n'ont pas trouvé les solutions qu'attendent les jeunes. Donc, pour résumer, si les résultats semblent poser plus de questions qu'ils n'apportent de réponses, on peut cependant noter que les réponses des jeunes montrent :

- **qu'il y a un réel besoin en matière d'information sur un certain nombre de thèmes (logement..),**
- **que les jeunes de milieu rural attendent une meilleure accessibilité aux pratiques culturelles,**
- **que tous les jeunes du département souhaitent un renouvellement des pratiques proposées par une offre d'activités plus adaptées aux plus de 18 ans....**

Ces réponses ne peuvent se construire que par une implication des divers acteurs dans une politique jeunesse qui place les jeunes et la réalité des territoires au centre de la réflexion.

Si, dans le cadre d'un processus participatif, les jeunes peuvent être sollicités pour contribuer à une meilleure identification de leurs besoins et attentes et proposer des solutions dans des domaines qui les intéressent directement (recherche de jobs d'été, amélioration de l'image des jeunes...), force est, aussi, de constater qu'un certain nombre de questions ne peuvent trouver de réponses que dans le cadre de politiques publiques de jeunesse concertées.

La seconde partie de ce document, à travers la présentation synthétique des échanges entre les membres du CDJSVA, complète les résultats de l'enquête. Ces échanges ont permis d'avancer des hypothèses d'explication et d'évoquer des pistes de travail qui pourraient faire suite à cette étude.

**Alain Blandin
Conseiller Jeunesse
à la Direction Départementale
Jeunesse et Sports de la Nièvre**

Remarque : ce document ainsi que l'ensemble des résultats de l'enquête « Être jeune dans la Nièvre » sont téléchargeables sur le site www.bourgogne.jeunesse-sports.gouv.fr. rubrique *DDJS 58* ou *Participation des jeunes*.

2. Le questionnaire

« Être jeune dans la Nièvre »

La Direction Départementale Jeunesse et Sports et des associations de jeunesse du département réalisent une enquête sur **la vie des jeunes de 16 à 25 ans** dans la Nièvre. Nous vous proposons de remplir ce questionnaire et de **le retourner pour le 20 novembre** à la **Direction Départementale Jeunesse et Sports (3 Place Saint Laurent. 58 000 NEVERS)**. Les résultats de ce questionnaire seront présentés à la séance plénière du Conseil Départemental de la Jeunesse, des Sports et de la Vie Associative en décembre, à laquelle participent, sous l'autorité du préfet, des services de l'Etat, des institutions, associations et collectivités oeuvrant dans le domaine de la jeunesse.

Je suis :

Né en : De sexe : masculin féminin

J'habite : (commune, éventuellement commune et quartier) :

Je suis : En formation : Scolaire, étudiant Formation professionnelle (y compris : apprentissage, stage d'insertion...)
 A la recherche d'un emploi Salarié

A. INFORMATION

1. Quels sont les domaines dans lesquels vous trouvez le plus facilement les informations dont vous avez besoin ? Numérotez du plus facile (1) au plus difficile (9).

- | | | |
|--------------------------------------------------------------------------------------------|----------------------------------------------------|------------------------------------|
| <input type="checkbox"/> Culture (concert, spectacles...) | <input type="checkbox"/> Orientation scolaire | <input type="checkbox"/> Logement |
| <input type="checkbox"/> Activités de loisirs structurées
(ateliers danse, théâtre...) | <input type="checkbox"/> Formation professionnelle | <input type="checkbox"/> Santé |
| <input type="checkbox"/> Sorties
(discothèques, cinéma, bowling...) | <input type="checkbox"/> Sports | <input type="checkbox"/> Transport |
| <input type="checkbox"/> Voyage à l'étranger | <input type="checkbox"/> Aide aux projets | |

2. A qui vous adressez-vous en priorité pour trouver ces informations ? Numérotez de (1) le plus utilisé à 7 le moins utilisé.

- | | | | |
|----------------------------------------------------------------------------|-----------------------------------------------------------------------------------------------------|-------------------------------------------------------------------------------------------------------|---------------------------------|
| <input type="checkbox"/> Famille | <input type="checkbox"/> Amis | <input type="checkbox"/> Internet | <input type="checkbox"/> Médias |
| <input type="checkbox"/> Services publics
(Administrations, mairie...) | <input type="checkbox"/> Organismes spécialisés
(Point Information Jeunesse, Mission Locale...) | <input type="checkbox"/> Structure de proximité
(centre social, maison de jeunes associations...) | |

B. ACCES A LA CULTURE, AUX LOISIRS, AUX SPORTS

1. Pouvez-vous pratiquer facilement les activités (loisirs, sport, culture) dont vous avez envie ?

- | | | |
|-----------|------------------------------|------------------------------|
| Loisirs : | <input type="checkbox"/> Oui | <input type="checkbox"/> Non |
| Sport : | <input type="checkbox"/> Oui | <input type="checkbox"/> Non |
| Culture : | <input type="checkbox"/> Oui | <input type="checkbox"/> Non |

2. Si oui préciser lesquelles et le lieu :

- | | |
|-----------------------|---------------------------------------------------------|
| Dans les structures : | <input type="checkbox"/> club sportif : |
| | <input type="checkbox"/> centre social : |
| | <input type="checkbox"/> association de loisirs : |
| | <input type="checkbox"/> établissement scolaire : |
| Hors structure : | <input type="checkbox"/> pratique individuelle : |
| | <input type="checkbox"/> entre amis : |

3. Sinon, pourquoi : Quels sont les freins ? Numérotez du plus important (1) au moins important (6)

- Offre insuffisante Horaires incompatibles Tarifs trop élevés
 Transports inadaptés Absence d'équipement Autre . préciser

4. Aimeriez-vous pratiquer une activité à laquelle vous ne pouvez avoir accès ?

- Non Oui. Préciser :

C. PROJET PROFESSIONNEL, FORMATION, EMPLOI

1. Pour trouver un job ponctuel vous permettant une première expérience du travail (*job d'été, baby-sitting, animation centre de loisirs, chantier de jeunes...*) **à qui vous adressez-vous ?** (*Si nécessaire préciser l'ordre de priorité de 1 à ...*).

2. Pour trouver un emploi (*définir votre projet professionnel et trouver un poste*) **à quel organisme vous adressez-vous pour accompagner votre démarche ?**

3. Avez-vous accès à la formation nécessaire à votre projet professionnel ?

- Oui Non

4. Si non, pourquoi ? :

5. Croyez-vous pouvoir mener à bien votre projet professionnel dans la Nièvre ? Pourquoi ?

6. Que faudrait-il, selon vous, faire pour que l'accès à la formation et à l'emploi soit plus facile ?

D. EXPRESSION, PARTICIPATION DES JEUNES

1. Avez-vous l'impression de pouvoir exprimer vos préoccupations, vos envies, vos idées ?

- Oui Non

2. Si oui, avec qui ? A quel moment ? Où ?

3. Si non que faudrait-il mettre en place ?

4. Avez-vous l'impression d'être écouté ?

- Oui Non

E. REMARQUES

3. Les résultats de l'enquête

3.1 Synthèse des données « Public »

❖ Age des jeunes interrogés :

La population interrogée par les élèves du BTS de Decize concerne pour 89% des jeunes de 15 à 18 ans, alors que pour le retour questionnaire « département » la même tranche d'âge ne concerne que 67,9%.

Le questionnaire département touche donc une population plus large.

La grande majorité des jeunes interrogés (plus de 78 %) a entre 15 et 18 ans, dont une forte proportion des lycéens.

❖ Représentativité du panel :

La part importante de lycéens et la prédominance forte des 15-18 ans font que la population interrogée ne correspond pas à la réalité sociologique de la jeunesse du département. Cependant le nombre de questionnaires traités (1002) est suffisamment important pour donner une idée de la façon dont cette population se représente la manière dont elle a accès à l'information, aux activités et dans quelle mesure elle est aidée dans son projet professionnel ou écoutée par les adultes.

❖ Population interrogée / sexe :

Les personnes ayant répondu au questionnaire sont à :

- 55,8% de filles

- 44,2% de garçons.

Ceci reflète d'assez près la répartition par sexe de la population nationale.

❖ Statut

Globalement, (total des résultats « Decize » + résultats « département ») 84% environ des jeunes ayant répondu sont scolaires ou étudiants.

La diversité de statut est plus grande dans les réponses « département ».

3.2 Synthèse sur la facilité d'accès à l'information

(Question 1 : *Quels sont les domaines dans lesquels vous trouvez le plus facilement les informations dont vous avez besoin ?*)

❖ Accès à l'information / sexe : Il n'y a pas de différence significative entre les filles et les garçons

❖ Accès à l'information et âge : Il n'y a pas de différence significative dans l'accès à l'information entre les deux classes d'âge.

❖ Les domaines où les jeunes ont plus ou moins accès à l'information.

- Les domaines où les jeunes trouvent le plus facilement l'information : les sorties, les sports, la culture, les activités de loisir. Viennent ensuite l'orientation scolaire, la formation professionnelle, la santé, le transport.
- Les domaines où les jeunes sont le moins bien informés : le logement, le voyage, l'aide aux projets.

◆ **Remarques par domaines :**

□ Culture :

La quasi-majorité des jeunes cite l'information culturelle facilement accessible (citée dans les trois premières propositions). Il serait cependant utile d'approfondir ce que les jeunes classent dans ce domaine. Il n'en reste pas moins que l'information culturelle est perçue comme ne faisant pas défaut !

□ Orientation scolaire :

La population « département » juge que l'information sur l'orientation scolaire est moins accessible que sur Decize : 43% des élèves de Decize ont cité l'information dans les trois premières positions pour seulement 28,8 % pour le département. Cela est probablement dû pour partie au fait que plus de jeunes dans cette population vont bientôt sortir du système scolaire ou l'ont déjà fait.

□ Logement :

Sur Decize comme sur le département les jeunes déclarent trouver difficilement l'information en matière de logement. Donc, il ne semble donc pas que l'âge plus jeune des lycéens et que leur statut (étudiant) change beaucoup leur sentiment sur cette question et ce d'autant plus que beaucoup de jeunes restent quelques années chez leurs parents après le baccalauréat.

□ Loisirs structurés:

Les différences entre la population de Decize et la population du département ne sont pas significatives. Globalement, l'information sur les loisirs structurés semble assez ou moyennement bonne.

□ Formation professionnelle :

Même commentaire sur le département et sur Decize : aucune tendance « lourde » ne se dégage sur le thème de la formation professionnelle. Les sondés sont très partagés quant à l'accès à l'information professionnelle.

Cela est probablement dû au fait que les jeunes interrogés sont majoritairement lycéens... mais cela démontre aussi que les lycéens ont le sentiment de ne pas être globalement bien informés (car dans ce cas les positions 1, 2, 3 auraient été plus citées).

□ Santé :

La population « département » a déclaré être plutôt mieux informée sur les questions de santé que celle de Decize. Pas d'explication avancée !

□ Sorties :

Les résultats de Decize et du département sont globalement identiques. Les jeunes sont bien informés sur les sujets relatifs à la dimension festive et de convivialité, ce qui ne surprendra personne.

□ Sport :

Sur les deux zones les jeunes trouvent facilement l'information en matière sportive.

□ Transport :

Si les écarts entre Decize et le département ne sont pas importants; les réponses faites sur les deux zones montrent que le transport est rarement cité comme un domaine où l'information est facilement accessible.

□ Voyage à l'étranger :

Dans les deux cas les réponses indiquent que l'information en matière de voyage à l'étranger est jugée comme peu facile d'accès.

□ Aide aux projets :

Les résultats de Decize et du département sont répartis de la même manière. Les jeunes sont peu informés sur les aides aux projets et identifient difficilement cet item (diversité des projets possibles, culture de projet peu intégrée par les jeunes).

3.3 Synthèse sur les sources d'information

(Question I.2 : *A qui vous adressez-vous en priorité pour trouver les informations ?*)

◆ Les sources d'information :

Les sources principalement d'information sont de manière prioritaire : la famille, les amis, Internet, les médias. Viennent ensuite : les services publics, les organismes spécialisés, les structures de proximité.

◆ Quelle est la cause ? Quel est l'effet ? :

Le questionnaire n'a pas permis d'avancer une explication : le recours peu important aux structures et organismes divers correspond-il :

- à un manque de structures,
- à une méconnaissance de ce que peuvent apporter ces structures et donc d'un problème d'éducation à l'information en amont
- ou d'un traitement efficace, adapté aux besoins des jeunes (les jeunes ne s'adresseraient aux organismes que lorsque cela le nécessite, dans ce cas il serait logique de s'adresser uniquement aux divers organismes pour les questions qui le nécessitent) ?

3.4 Synthèse sur l'accès à la culture, aux loisirs, aux sports

❖ *Facilité de pratique des activités :*

➤ Accès aux loisirs :

Les jeunes pensent en grande majorité accéder facilement aux activités de loisirs qui les intéressent. Plus de 70 % des jeunes affirment accéder très facilement aux loisirs qu'ils affectionnent.

La proportion de satisfaction est inversée selon qu'on s'adresse aux moins ou plus de 19 ans. Les 19-26 ans estiment avoir moins accès à la culture que les 14 – 18 ans. Ceci est probablement dû à une évolution des attentes et des pratiques. Les plus de 19 ans seraient en attente de nouvelles pratiques.

➤ Sport :

Le sport semble être facilement accessible aux jeunes. Ce résultat est cohérent avec leur accès relativement aisé à l'information sur ce domaine. Pas de différence notable entre Decize et le département, les jeunes pensent accéder facilement aux pratiques sportives.

Dans le sport comme pour l'accès aux loisirs les résultats fournis par les plus de 19 ans et les moins de 19 ans sont à l'opposé les uns des autres. Est-ce à dire que l'offre est inadaptée aux plus de 19 ans ?

➤ Culture :

Les réponses de Decize et du Département sont inversées. Sur Decize, malgré une bonne information dans ce domaine (Cf. item « information »), seulement la moitié des sondés déclare y accéder facilement. Nous pouvons donc supposer que des facteurs autres que l'information interviennent comme frein aux sorties culturelles (ex : les moyens financiers, les difficultés de transport...). Les jeunes de Decize auraient un sentiment plus marqué d'isolement culturel (moins d'offre d'activités adaptées en milieu rural !?).

Question comment répondre à ce besoin : diversifier l'offre sur place n'est pas toujours possible alors faut-il inventer d'autres solutions : faciliter l'accès par une aide au transport (covoiturage ?...)

Les jeunes de plus de 19 ans sont plus en manque d'activités culturelles qui leur correspondent. Une réflexion serait à mener en matière d'accessibilité aux pratiques (accès à de nouvelles pratiques, aide à la mobilité, diversification des pratiques...).

➤ Lieux de pratique :

Les jeunes du département et de Decize déclarent pratiquer une activité majoritairement dans un club sportif et entre amis.

❖ *Les freins à la pratique :*

- Les quatre freins principaux cités sont : horaires incompatibles, tarifs trop élevés, offre insuffisante, transports inadaptés. Beaucoup de jeunes n'ont pas répondu à cette question (un tiers des jeunes du département) , ce qui semble dénoter une difficulté à identifier les freins.
- Influence de la situation des jeunes sur les réponses :
 - Pour les jeunes en formation, les deux freins les plus importants sont les coûts des activités et l'insuffisance de l'offre.
 - Les scolaires et étudiants sont très partagés sur les freins qui limitent l'accès aux activités.
 - Les jeunes en formation professionnelle sont très partagés sur les freins qui limitent l'accès aux activités.
 - Pour les jeunes en recherche d'emploi le frein majeur est le coût des activités
 - Pour les salariés le frein le plus important est le manque d'offre

❖ *Influence de l'âge sur la perception des freins à la pratique :*

L'âge n'intervient pas en matière de perception des freins Les variations dans les réponses sont peu significatives.

❖ *Demandes de pratique :*

Globalement la majorité des jeunes du département souhaitent pratiquer des activités auxquels ils n'ont pas accès, ce qui n'est pas le cas des jeunes de Decize pour qui cette demande ne concerne qu'une minorité. Les jeunes de Decize semblent plus satisfaits de l'offre sauf dans le domaine culturel où la majorité des jeunes (52%) estime ne pas avoir un accès facile aux activités culturelles..

La demande des jeunes du département est une demande de pratique sportive (60%) alors que ces mêmes jeunes déclarent trouver facilement l'information (cf. question 1 : accès à l'information) dans ce domaine et disent avoir facilement accès à ces pratiques (65 % de satisfaction).

Question : les attentes des jeunes portent-elles sur une demande de plus d'activité du même type que ce qui existe (« on veut plus de place dans les clubs ! ») ou sur une demande de diversification d'activités (« on veut faire d'autres sports, on veut faire autrement du sport ! ») ?!?!? L'enquête n'a pas permis de répondre à la question.

3.5 Synthèse / projet professionnel, formation, emploi

Pour les jeunes du département comme pour ceux de Decize, la famille et les relations sont le premier interlocuteur pour la recherche d'une première expérience de travail (job d'été...). Viennent ensuite les entreprises, l'ANPE, la mairie, Internet.

Les interlocuteurs autres que l'ANPE ne sont que marginalement identifiés comme des structures ressources.

L'influence de l'âge n'apparaît pas de manière significative dans les avis sur la recherche d'emploi.

La question de l'identification des structures ressources aurait mérité d'être mieux posée en distinguant les personnes à qui les jeunes demandent un accompagnement et où ils espèrent trouver un emploi.

Globalement, pratiquement 75 % des jeunes disent avoir accès à la formation nécessaire à leur projet professionnel.

Pour la grande majorité des jeunes de Decize, il n'est pas possible de mener à bien un projet professionnel dans la Nièvre. Plus d'un tiers d'entre eux, affirment qu'il n'y a pas suffisamment d'entreprises implantées dans notre département. Le manque d'écoles spécialisées est la deuxième cause rendant inaccessible leur projet professionnel.

Sur Decize, pour les 20% des élèves ayant répondu qu'ils n'avaient pas accès à la formation nécessaire à leur projet professionnel, la raison invoquée est principalement le manque d'écoles spécialisées qui seraient souvent trop éloignés du domicile de l'élève. Un autre argument avancé correspond à un manque d'informations relatif à leur projet. Les réponses « département » et Decize convergent. Seulement 27,2 % des jeunes du département pensent pouvoir mener à bien leur projet professionnel

dans la Nièvre. Les raisons principales évoquées sont : l'offre d'activité insuffisante et la formation peu adaptée.

Le statut des jeunes influe peu sur le fait qu'ils ne pensent pas pouvoir mener à bien leur projet professionnel dans la Nièvre.

Pour Decize comme pour le département les jeunes en grande majorité ne savent pas ce qu'il faudrait faire pour améliorer l'accès à l'information.

3.6 Synthèse / Expression, participation des jeunes

Sur Decize comme sur le département, une petite majorité de jeunes disent pouvoir exprimer leurs préoccupations, envies, idées.

Amis, famille et relations proches sont largement cités en premier comme les interlocuteurs à qui s'adressent les jeunes lorsqu'ils souhaitent s'exprimer.

Peu de propositions (entre un tiers et la moitié de non réponses) sur ce qu'il faudrait mettre en place pour que les jeunes puissent s'exprimer plus.

Lorsqu'ils avancent des propositions, les jeunes préconisent la création de centres d'information, d'assemblée de jeunes et la tenue de réunions pour davantage s'exprimer mais la demande reste faible et dispersée.

La moitié des jeunes pensent être écoutés, ce qui veut dire que pratiquement l'autre moitié ressent un manque sans avoir de demande précise.

Les jeunes du département demandent en premier des personnes qui soient à leur écoute.

ANNEXES

Quelques tableaux significatifs

1. Public

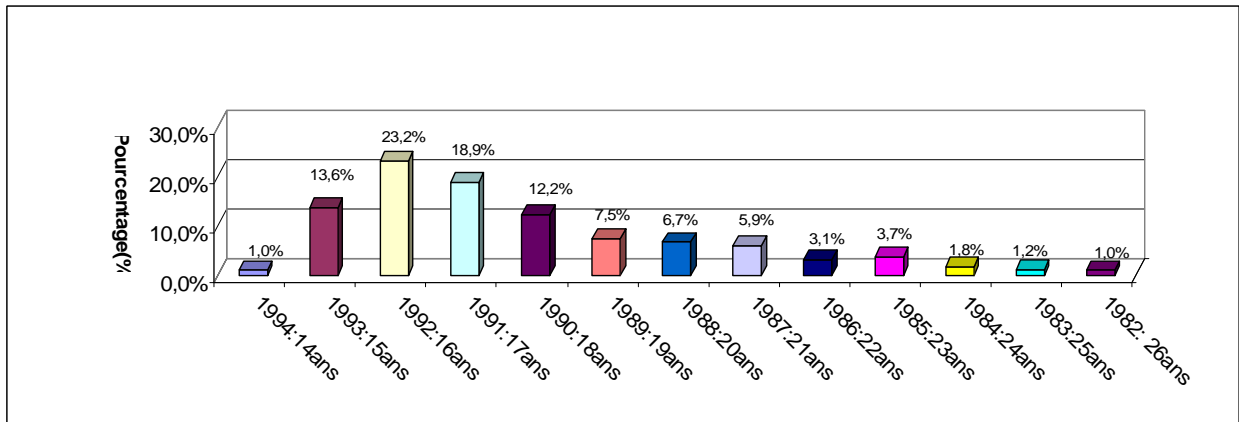


Figure BI. 1 : La population interrogée / département

2. Statut des jeunes interrogés

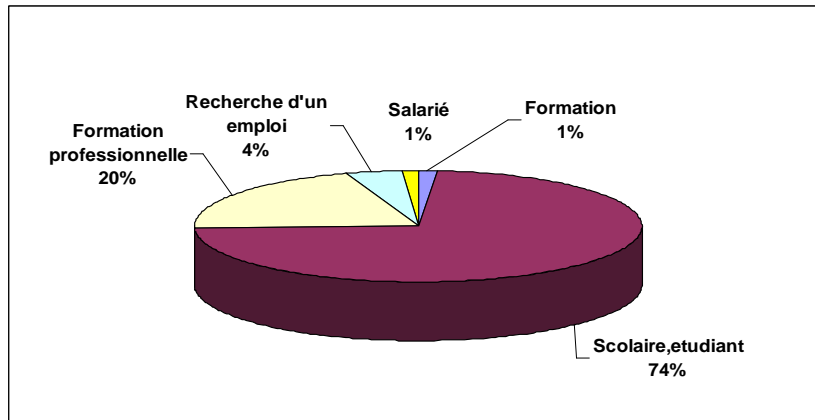


Figure BI.4 : Statut de la population/département.

3. Facilité d'accès par domaine

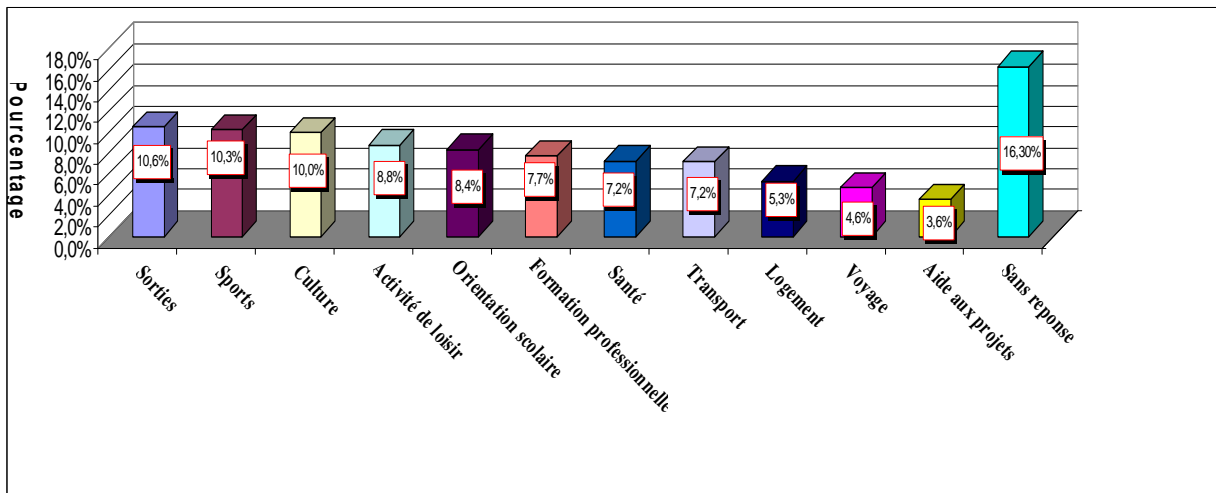


Figure BII.112: Récapitulatif Accessibilité par domaine/ Département.

4. Classement des sources d'information

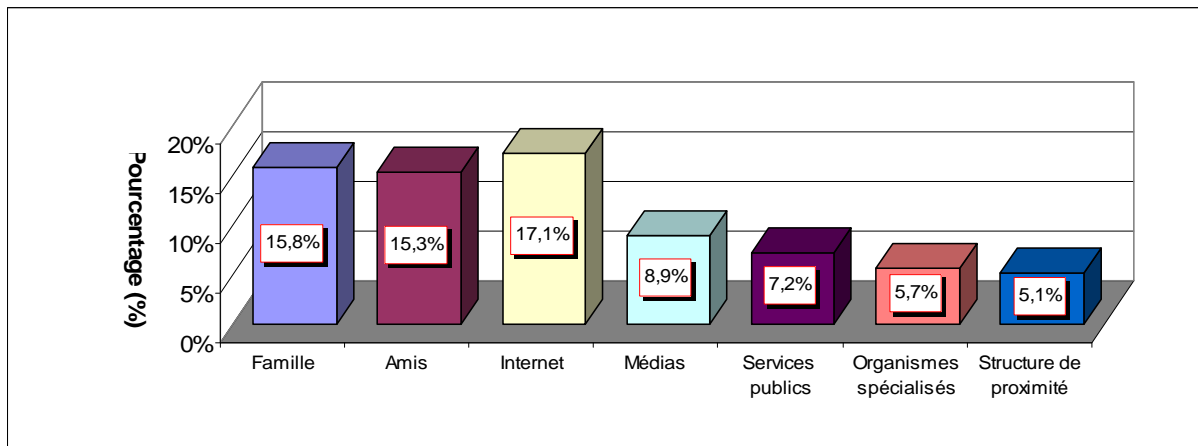


Figure BII.28: Positions de l'ensemble des sources d'information / département

5. Facilité d'accès aux pratiques

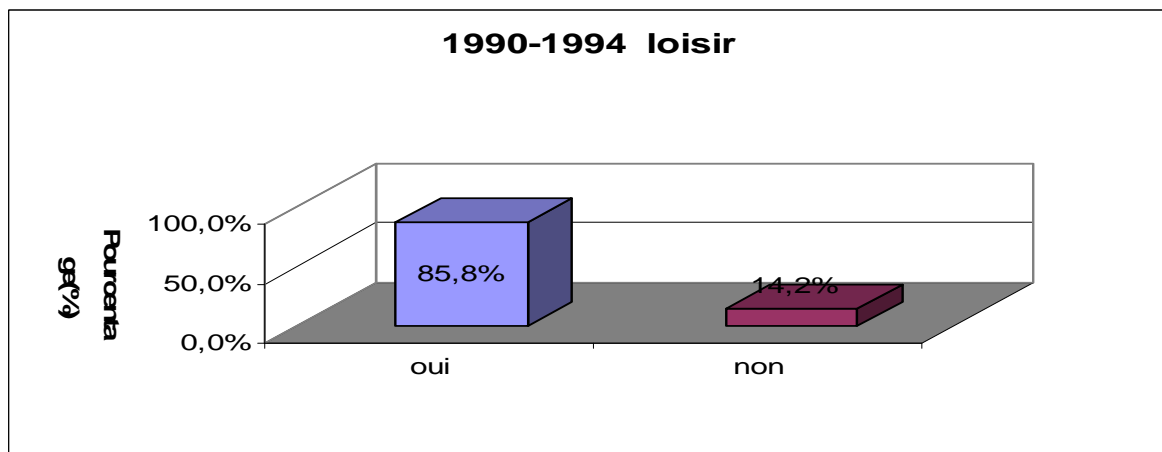


Figure BIII.11. 2: Facilité d'accès aux loisirs/ département / 14 à 18 ans

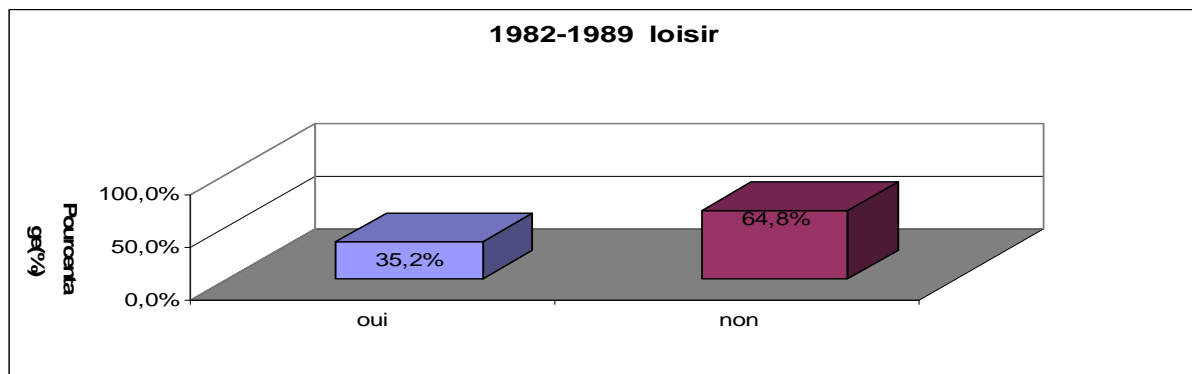


Figure BIII.11.3 : Facilité d'accès aux loisirs /département 19 à 26 ans

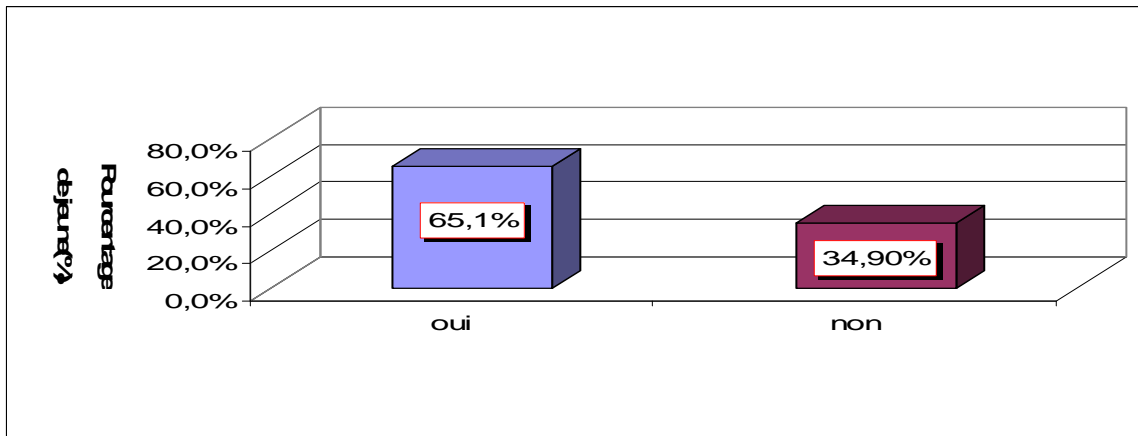


Figure BIII.12.1: Facilité d'accès aux sports/tous âges confondus /département

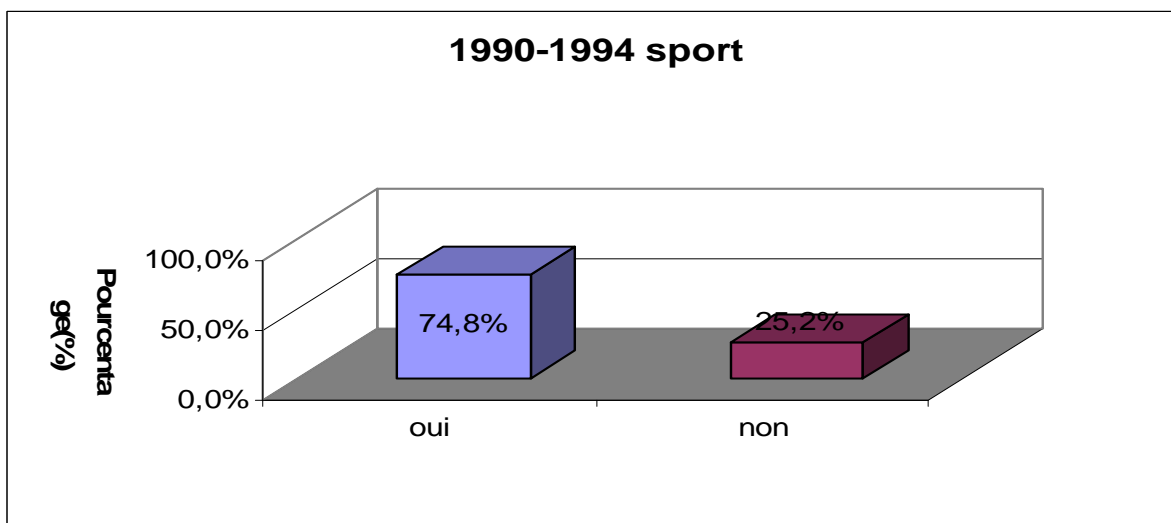


Figure BIII.12.2: Facilité d'accès aux sports/ âge/14-18 ans / département

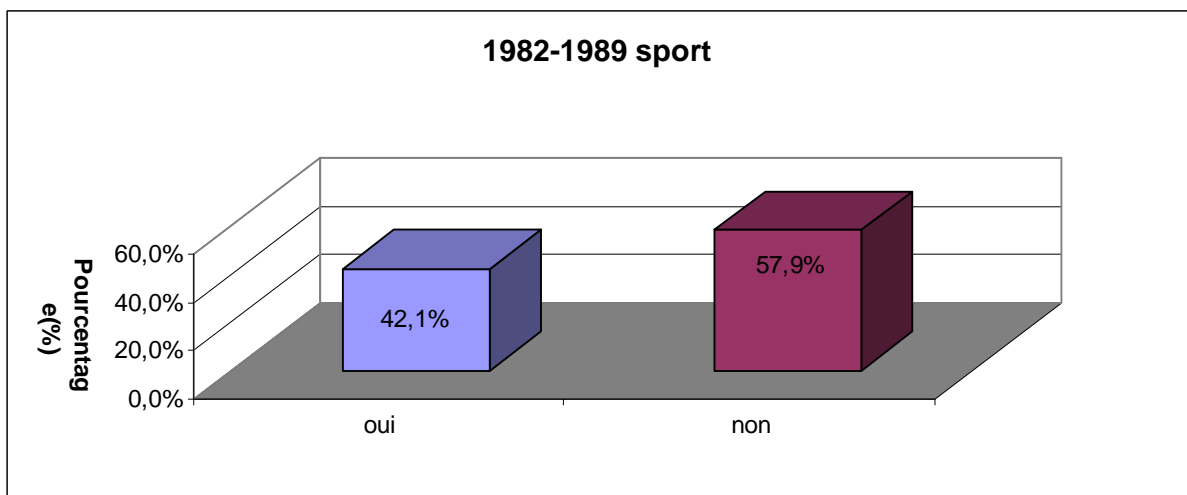


Figure BIII.12.1: Facilité d'accès aux sports/ âge/19- 26 ans/ département

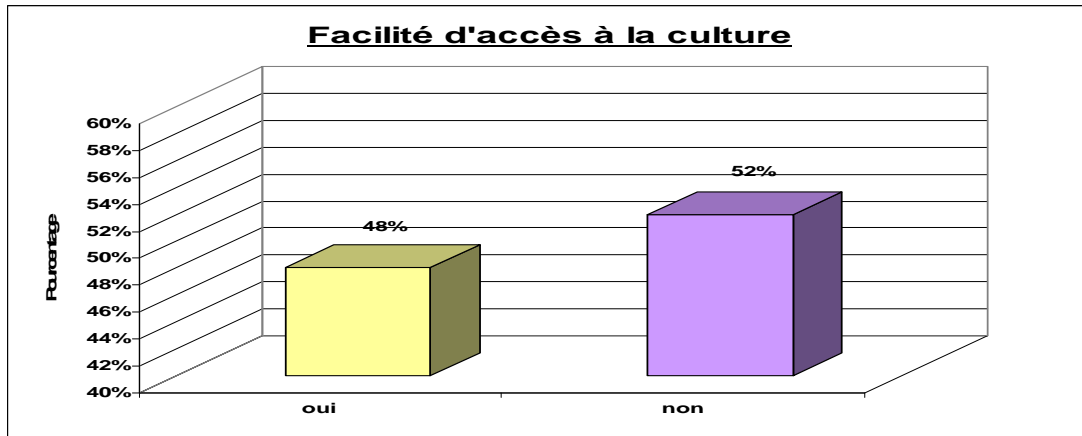


Figure AIII.13: Facilité d'accès à la culture/ tous âges confondus /Decize

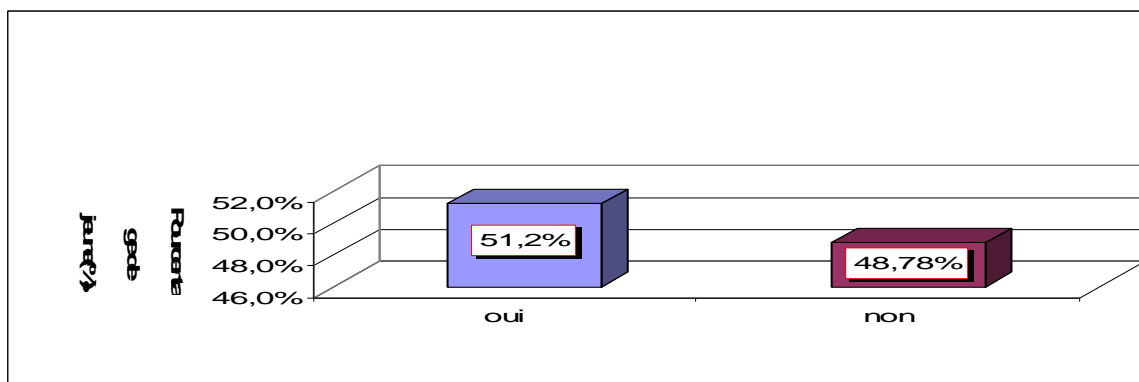


Figure BIII.13.1: Facilité d'accès à la culture/ tous âges confondus/ département

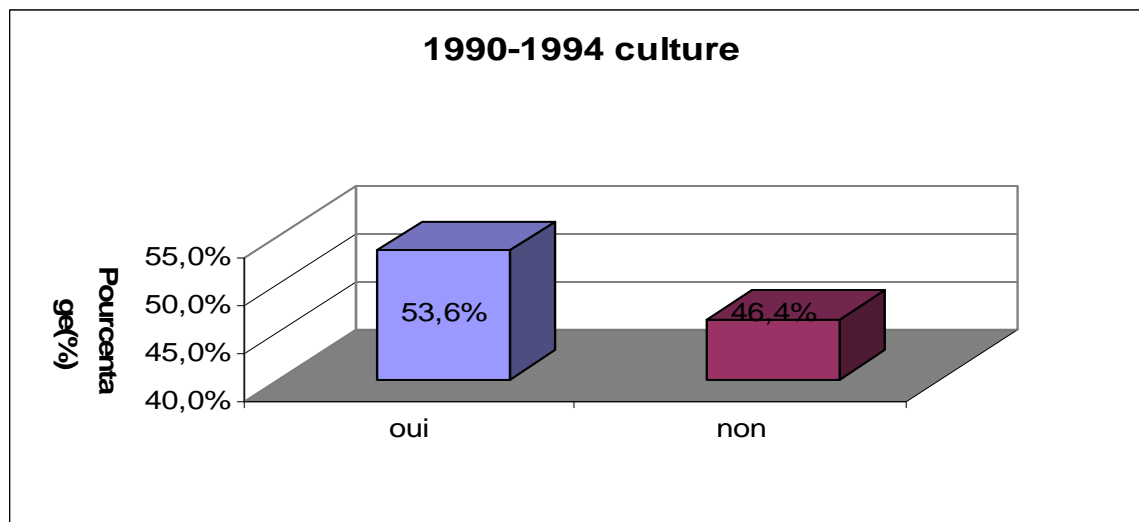


Figure BIII.1.3.2: Facilité d'accès à la culture / âge /14 à 18 ans/ département

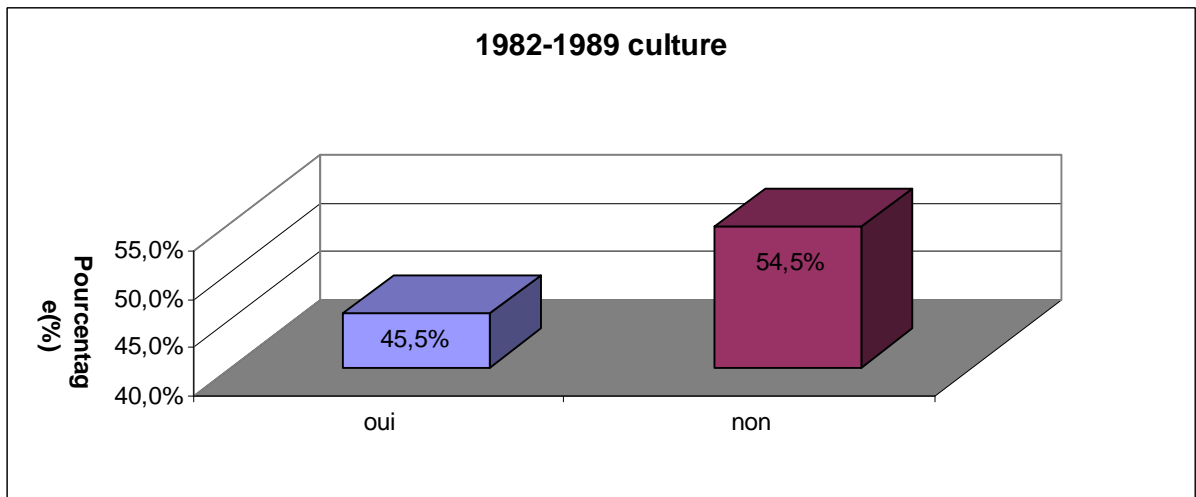


Figure BIII.1.3.3: Facilité d'accès à la culture/âge/ 19 à 26 ans / département

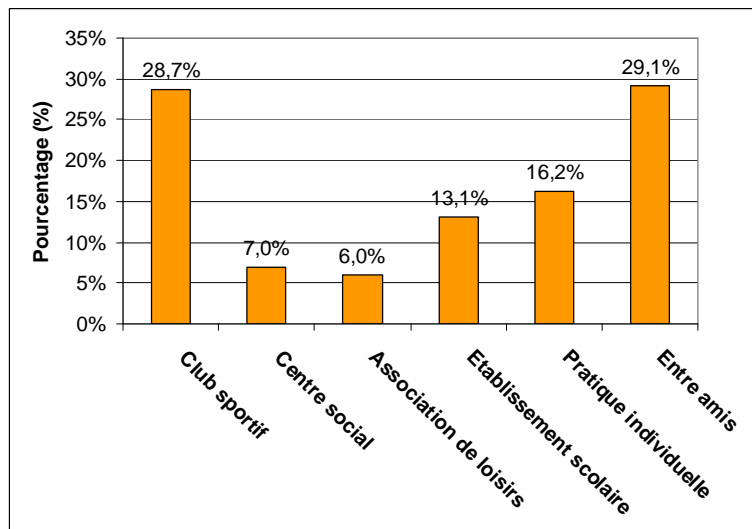


Figure BIII.2.1: structures, lieux, types de pratiques / département

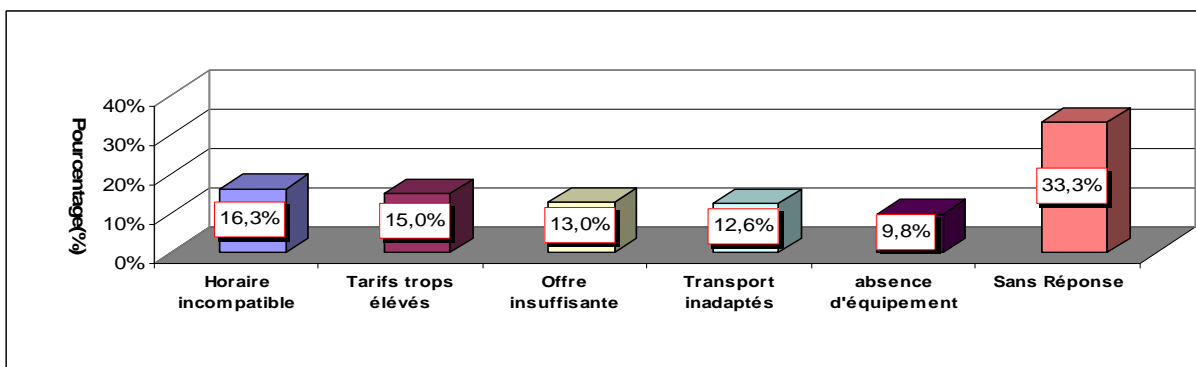


Figure BIII.3 : Les freins pour l'accès aux activités/ département



Figure AIII.4 : Satisfaction dans la pratique des activités /Decize

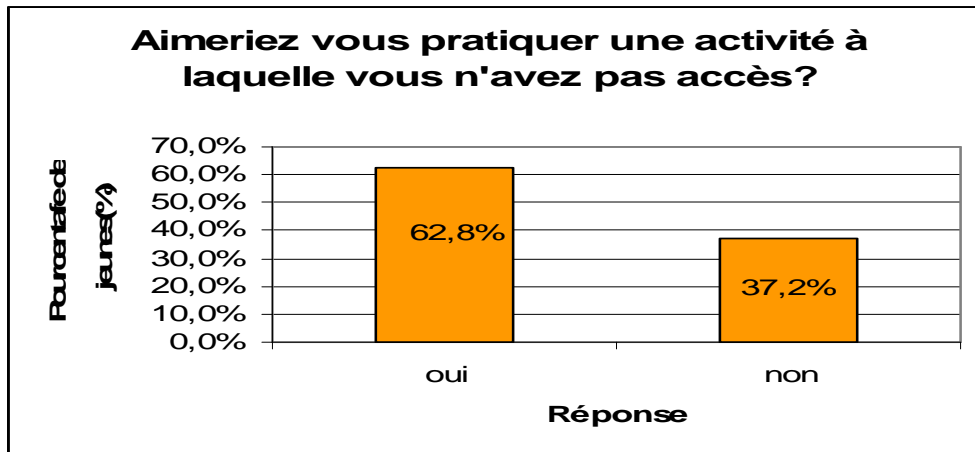


Figure BIII.4.1 : Satisfaction dans la pratique des activités / département

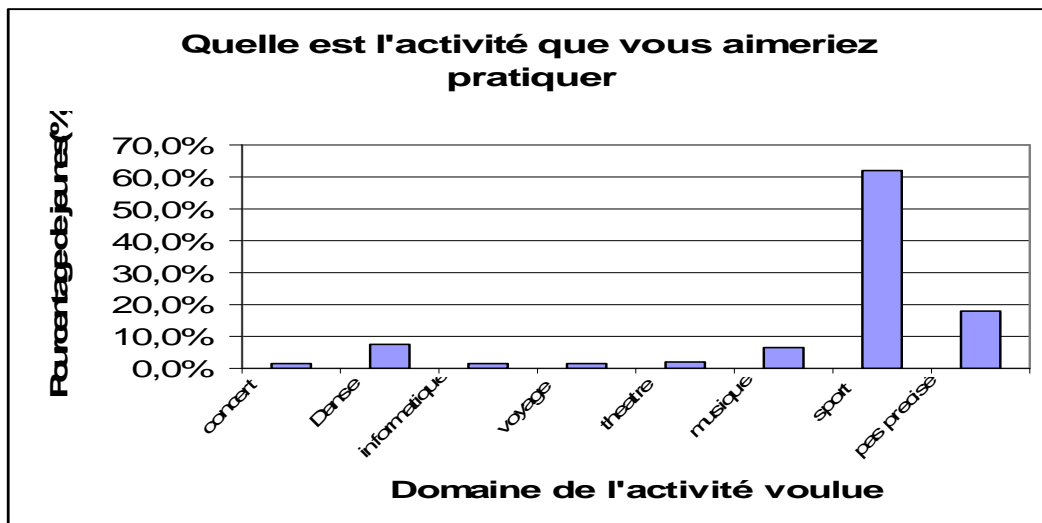


Figure BIII.4.2 : Satisfaction dans la pratique des activités/département

6. Projet professionnel, formation, emploi

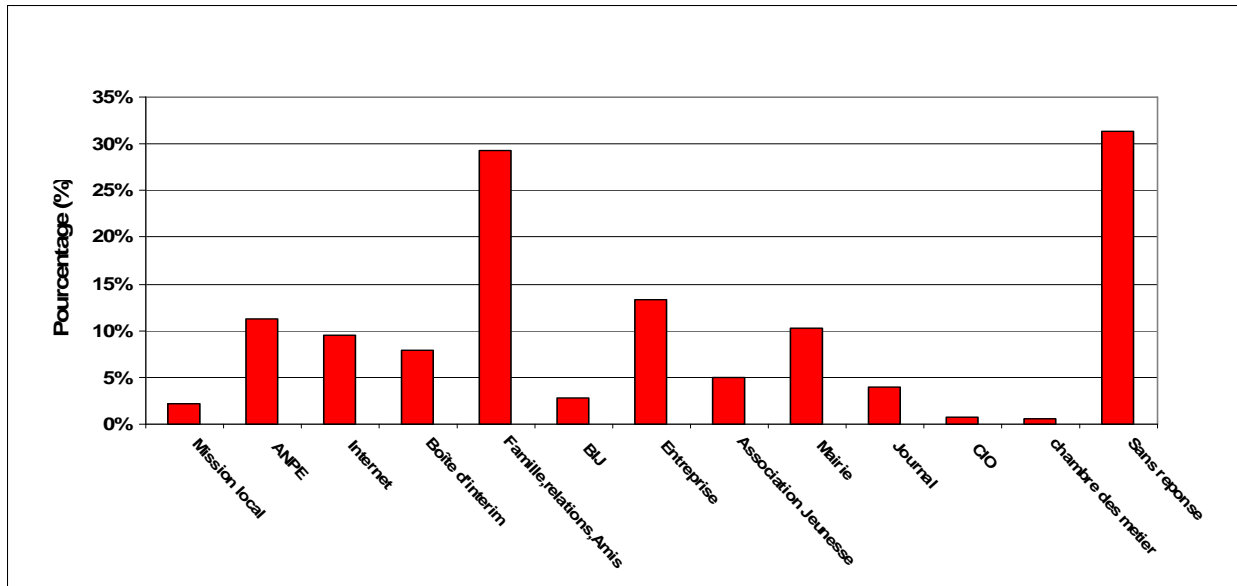


Figure BIV.1 : A qui vous adressez vous pour trouver une première expérience de travail ? / département

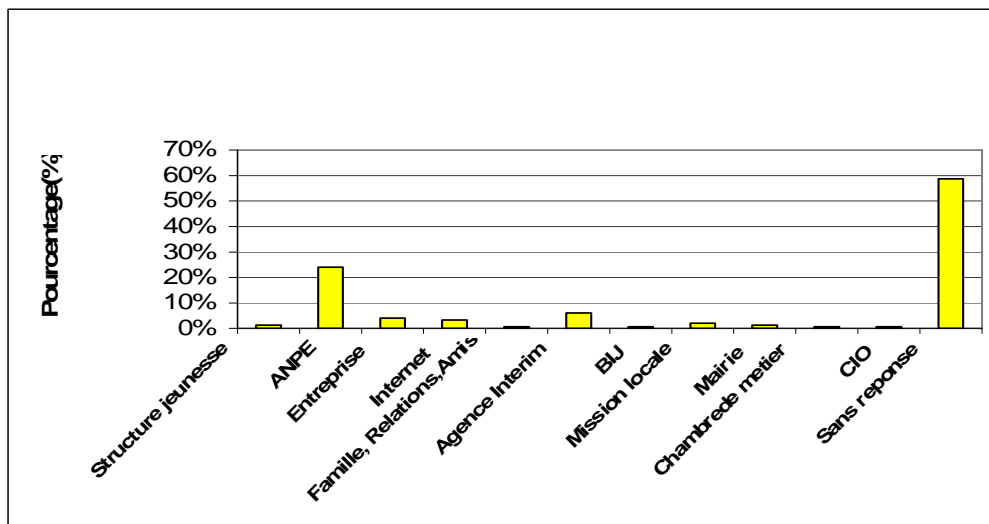


Figure AIV.2 : Organismes ou personnes sollicités pour la recherche d'emploi

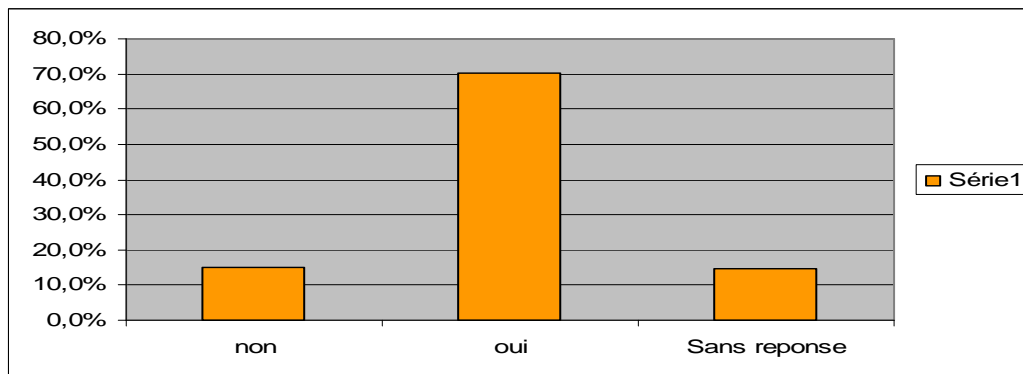


Figure AIV.3: Avez vous accès à la formation nécessaire à votre projet professionnel ?

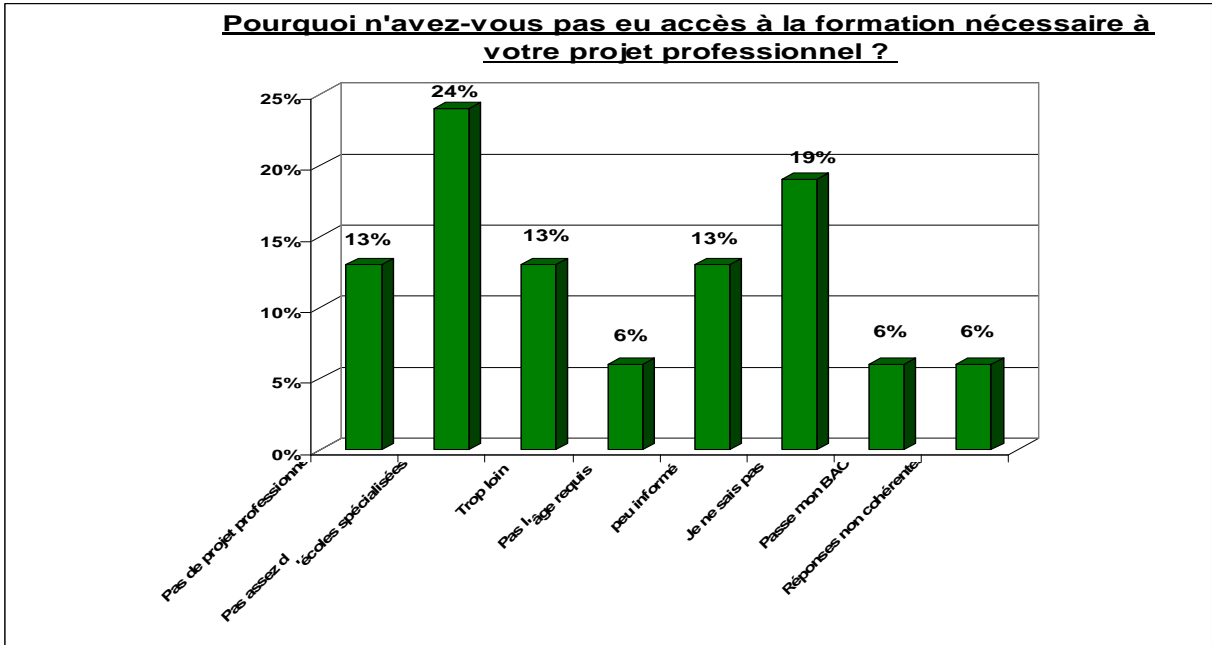


Figure AIV.4: Pourquoi n'avez vous pas accès à la formation nécessaire à votre projet professionnel ?/ Decize

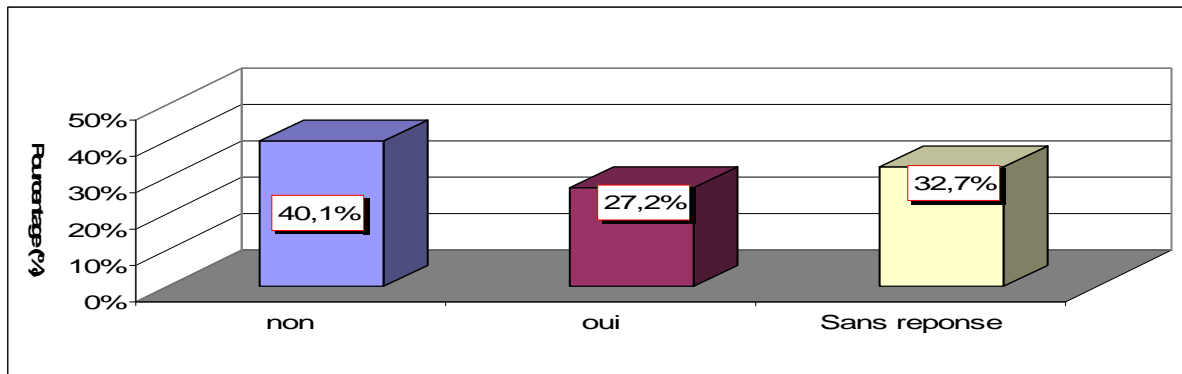


Figure BIV.5.1: Croyez vous pouvoir mener à bien votre projet professionnel dans la Nièvre?/département

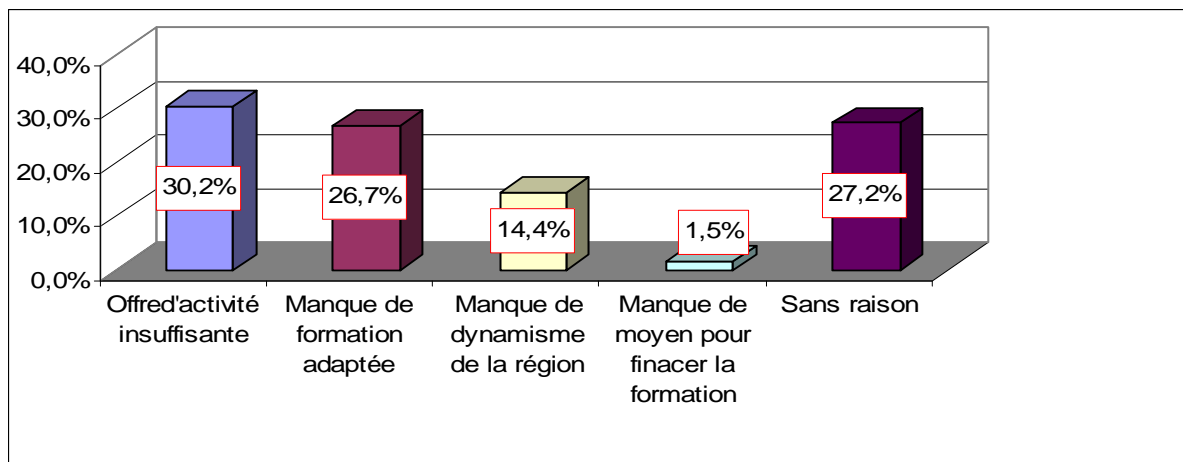


Figure BIV.1:Les raisons motivant l'impossibilité des jeunes à mener à bien leur projet professionnel dans la Nièvre/département

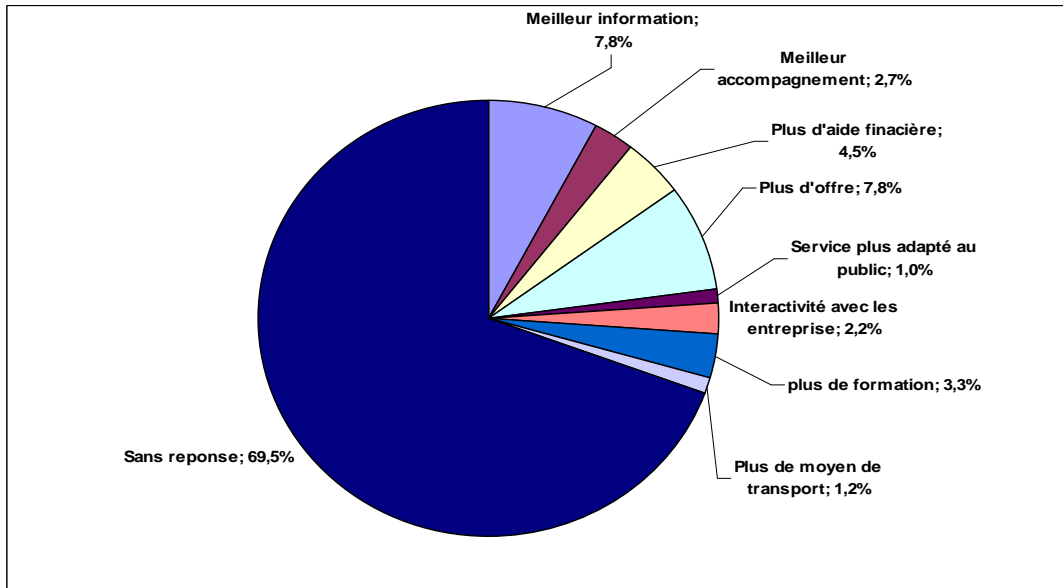


Figure BIV.6: Comment améliorer l'accès à la formation ?/ département

7. Expression, participation

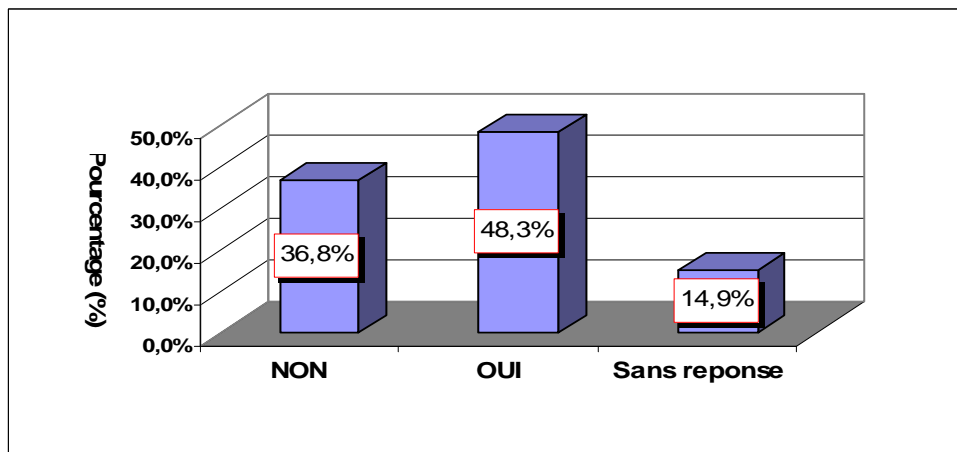


Figure BV.1: Avez-vous l'impression de pouvoir exprimer vos préoccupations, vos envies, vos idées / département

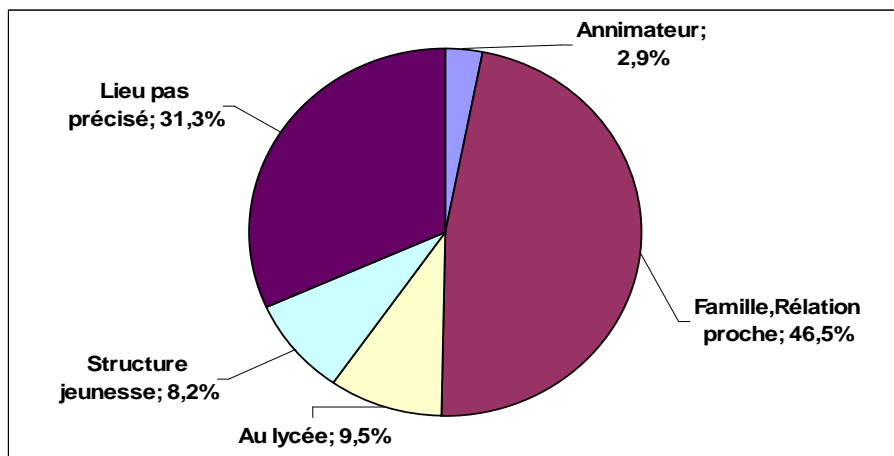


Figure B V.2.1: A qui exprimez vous vos envies, vos préoccupations et vos idées ?/ département

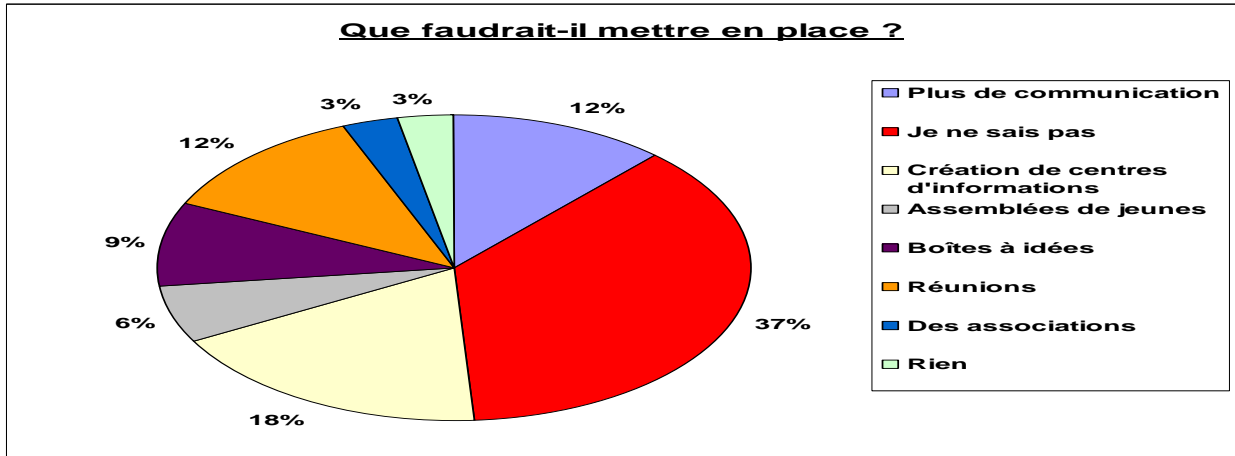


Figure A V.3: Que Faut il mettre en place pour vous faciliter l'expression de vos envies, vos préoccupations et vos idées ? /

Decize

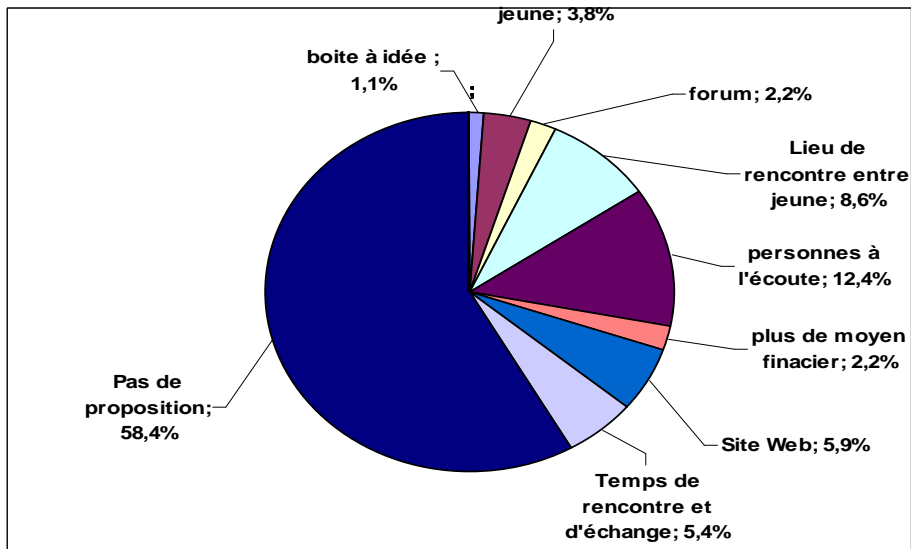


Figure A V.3: Que Faut il mettre en place pour vous faciliter l'expression de vos envies, vos préoccupations et vos idées ? /

département

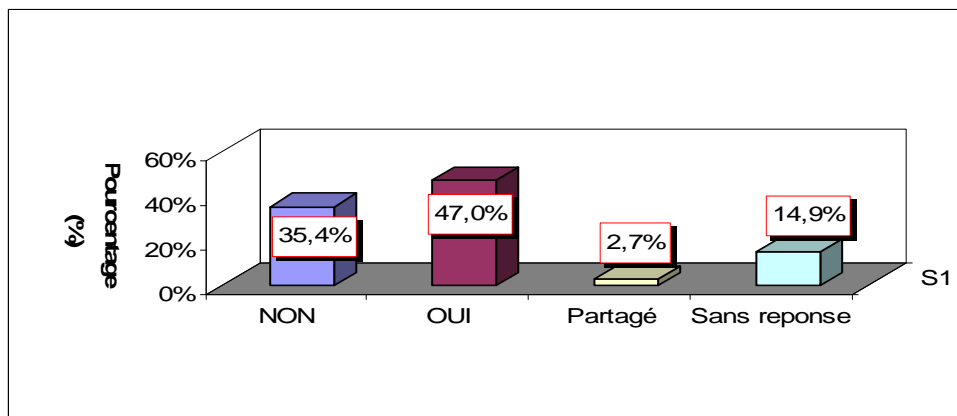


Figure AV.4: Avez-vous l'impression d'être écouté(e) ? / département